



CIVISAM, financé par Agence Suédoise pour le Développement International (ASDI) à travers Plan International Mali et mis en œuvre à Bamako

- Appui à l'organisation de 6 causeries éducatives ;
- Formation de 10 enseignants à l'introduction des cours modèles ;
- Réalisation d'une émission télé sur les droits des enfants ;
- Diffusion des spots de sensibilisation sur les droits sexuels et reproductifs des enfants sur la radio Djoliba et les pages associées (Facebook, Instagram) ;
- Développement des compétences du staff projet sur comment travailler avec les jeunes et les enfants et Young Citizenship Card.



1MLIA, financé par le Haut-Commissariat des Nations Unies pour les Réfugiés (UNHCR) et mis en œuvre à Faragouaran et Bougouni

- Relocalisation d'un ménage de taille 8 (1 couple + 6 enfants dont 4 filles et 02 garçons) à Faragouaran.
- Facilitation du rapatriement volontaire de six (6) ménages Centrafricains constitués de 03 Hommes, 03 Femmes, 3 filles et 02 garçons
- Réalisation de quatre (4) séances de sensibilisation sur la thématique « les mécanismes de remontée des cas de plaintes avec la carte de santé » au profit des réfugiés
- Mobilisation des femmes réfugiées pour participer aux festivités du 8 Mars
- Mission d'évaluation dans les régions de Mopti, de Tombouctou, Gao, Ménaka dans le cadre de la préparation du Document Projet (PRODOC) de trois initiatives de communication avec les personnes relevant de la compétence du HCR.

Volet éducation/ 1MLIA

- Obtention d'une formation d'une durée de 3 mois dans trois (03) filières suivantes de Bioforce : Responsable de projet Eau, Hygiène et Assainissement (EHA), Responsable de projets et programmes et responsable de Logistique et de transport pour 3 réfugiés urbains.
- Suivis d'assiduité et de performance dans 10 écoles au profit de 20 dont 15 filles et 5 garçons (tous du secondaire). Tenu d'une rencontre avec le comité des parents d'élèves des réfugiés.
- Participation à la réunion mensuelle du Cluster Education à la Direction Nationale de l'Enseignement Secondaire
- Participation à l'atelier de validation du Guide visuel de poche sur la Violence Basée sur le Genre (VBG) du Care Mali en partenariat avec l'ONG YAG-TU.

Programme DAFI, financé par UNHCR et mis en œuvre partout au Mali

- 10 Suivi d'assiduité et de performance au bénéfice des étudiant-e-s DAFI
- Tenue de suivis d'assiduité au profit des 16 étudiants DAFI dont 06 garçons et 10 filles bénéficiaires des cours en anglais (10 boursiers Dafi) et en logiciels informatiques (6 boursiers DAFI)

Projet d'Appui à la Scolarisation des Filles (PASCOFI), financé par Affaires Mondiales Canada à travers Entraide Universitaire Mondiale Canada

- Mise en place de 7 clubs PASCOFI ;
- Livraison des kits scolaires dans les écoles abritant les cours de rattrapage dans la commune de Fakala ;
- Réalisation de 255 séances de rattrapage dont 106 dans la commune de Fakala, 77 dans la commune de Bandiagara et 72 dans la commune de Kendié ;
- Formation de 49 enseignants sur la pédagogie sensible au genre ;
- Participation au cadre de concertation des acteurs intervenants sur les sites de déplacés de Mopti.

Faits saillants

• Dans la région de Gao, des incursions et menaces des groupes armés sur la population sont à l'origine des déplacements des populations enregistrés notamment dans les localités de N'Tillit vers Gao et Gossi où la population a été sommée de quitter la zone endéans 72h. Des cas d'enlèvement de personnes et de vol de bétail se multiplient aussi dans les cercles d'Ansongo et de Tessit provoquant de déplacement de la population. Néanmoins, suite aux opérations militaires conduites dans la zone d'Ansongo, l'accès à Tessit qui était impossible depuis le 19 novembre, serait désormais accessible. Les acteurs humanitaires sont en train d'analyser la situation pour une éventuelle mission d'évaluation des besoins de personnes restées sur place.

• L'accès dans la région de Ménaka, notamment dans les cercles de Anderamboukane et d'Inékar, reste difficile malgré la reprise des trafics sur l'axe Anderamboukane-Ménaka et la reprise des foires. Un incident concernant le pillage du bureau d'ONG dans la ville d'Anderamboukane a été enregistré en janvier malgré que l'organisation ne soit plus présente dans la ville depuis mars 2022 à cause de la recrudescence du conflit. La situation reste imprévisible avec des risques d'enlèvement dans dans la ville de Ménaka.

• Les opérations militaires dans les régions de Ségou et de Mopti continuent. Ceci entrave les activités humanitaires dans le centre du pays, notamment dans la commune de Dogrofri, cercle de Niono où, les ONGs ont été obligées de reporter leurs activités en raison des opérations en cours. Deux humanitaires interceptés par les GANEs entre les communes de Sougoulbé et Ténénkou, région de Mopti ont été enlevés et détenus pendant une semaine. L'accès dans la zone est difficile en raison de la forte présence des groupes armés, des engins explosifs/mines et opérations en cours.

• Une dégradation de la situation sécuritaire dans la région de Tombouctou a été enregistrée suite à l'augmentation des incidents sécuritaires (46 incidents en janvier 2023 comparés à 36 en décembre 2022) dans certains villages ainsi que sur les axes routiers telles que Goundam-Tombouctou, Tombouctou-Ber, Tombouctou-Diré. La situation d'accès dans le cercle de Diré et Niafounké reste préoccupante avec un totale de 10 communes qui ne sont plus accessibles aux acteurs humanitaires depuis juillet 2022.

Les secteurs les plus touchés restent la santé et l'éducation, malgré les négociations pour la réouverture des écoles dans le cercle de Tonka et de Diré.

Santé/ 1MLIA

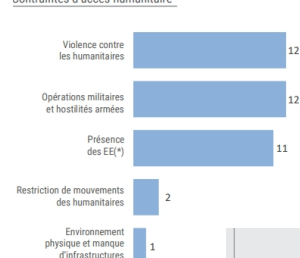
- Prise en charge médicale des réfugiés de nationalités diverses (RCA, RDC, Togolaise...)
- Référencement d'un CI albinos à une fondation

Livelihood/1MLIA

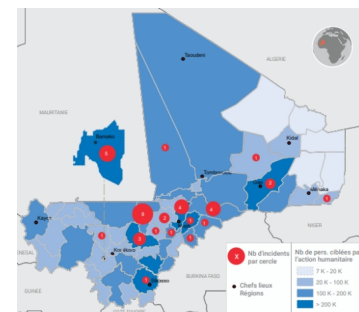
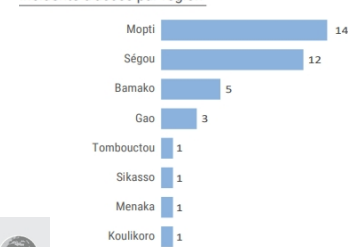
- Réalisation de 40 Suivis d'AGR auprès des réfugiés bénéficiaires des fonds d'AGR
- Formation de (52) réfugiés (19 H, 33 F) dont 46RCA (14H,32 F), 02 RDC (01H,01F), 01 Beninois, 01 Camerounais, 01 Nigérian, 01 Guinéen sur le processus d'élaboration et soumission des demandes de financements d'AGR.



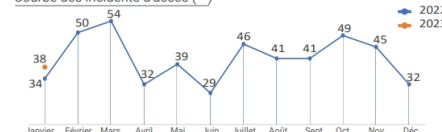
Contraintes d'accès humanitaire



Incidents d'accès par région



Courbe des incidents d'accès (**)



Types d'incidents contre les humanitaires et leurs biens

